

Compass C.S.S.

Le Compass Sound System pour votre PC

Manuel d'utilisation

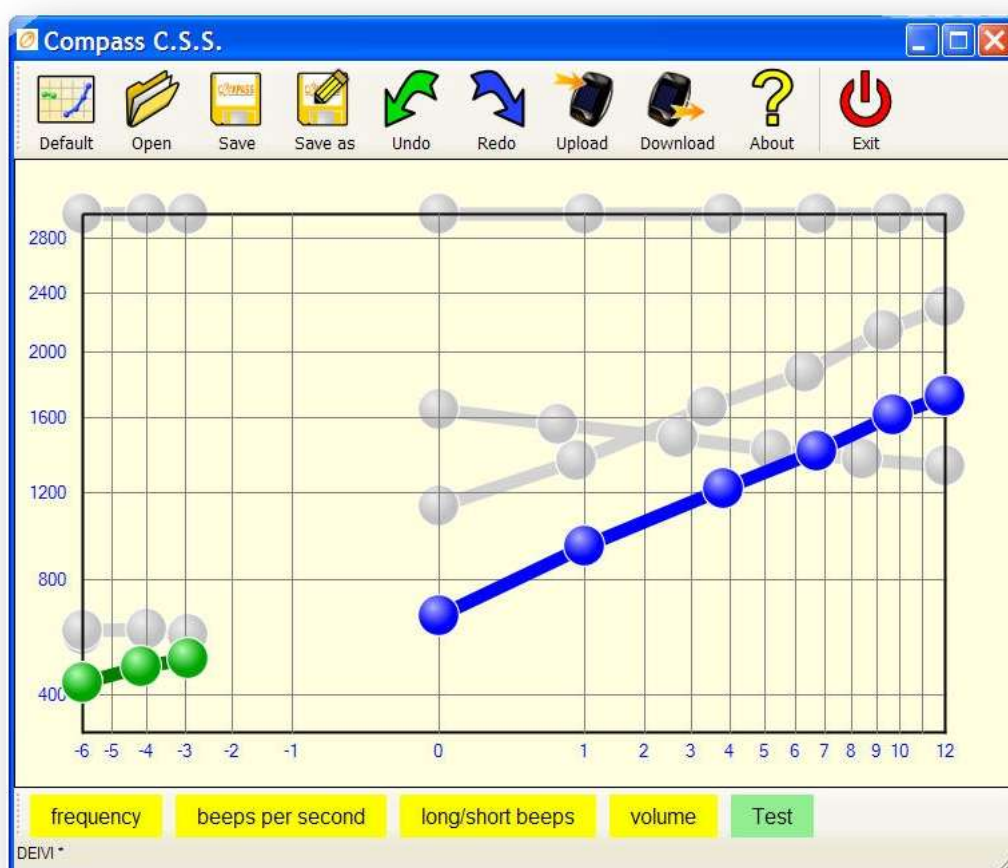


Table des matières

Introduction.....	2
Installation.....	2
Utilisation du CSS.....	4
Test du profil audio.....	5
Barre des tâches.....	6
Connexion du Beeper.....	6

Introduction

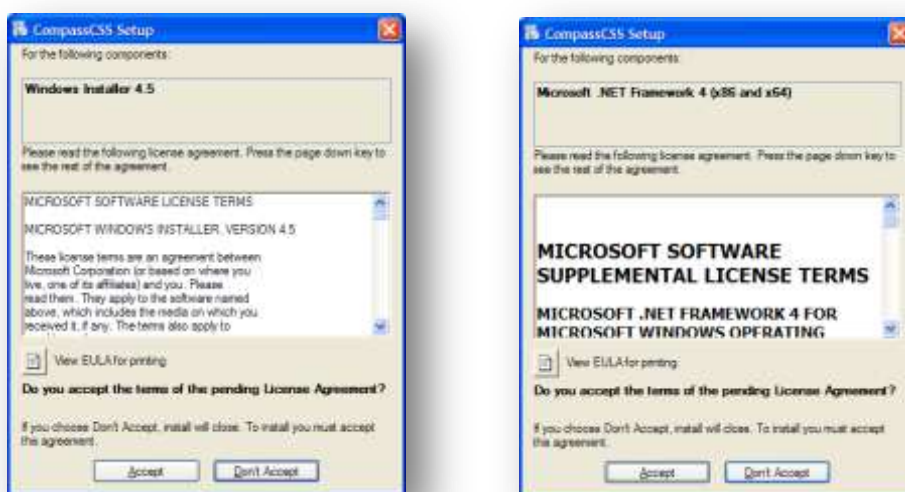
Les instruments de vol libre Compass sont conçus pour être personnalisables et permettent à chaque utilisateur de précisément régler son matériel afin d'accéder aux meilleures conditions de vol possibles.

Le Compass Sound System est notre nouvel outil pour personnaliser le son du variomètre de votre C-Pilot Pro ou de votre Beeper.

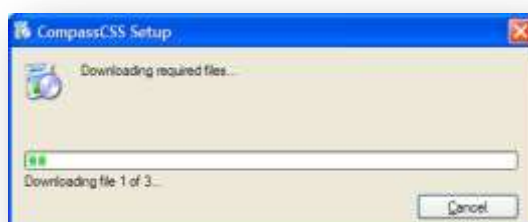
Nous verrons plus loin les procédures d'installation et d'utilisation.

Installation

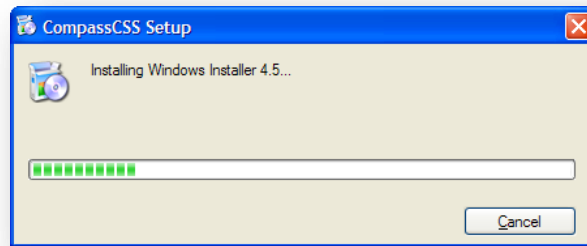
Le Compass CSS nécessite un ordinateur sous Windows. Ouvrir l'archive zip et démarrer le setup. Le CSS vérifie que tous les composants (Windows Installer 4.5 et .NET Framework 4) nécessaires à son fonctionnement sont présents sur votre PC. S'il ne les trouve pas, il essaiera de les télécharger par Internet. Dans ce cas, vous verrez apparaître les fenêtres suivantes :



Pour continuer il faudra lire et accepter les conditions de licence. Si votre ordinateur est connecté à l'Internet, les fichiers requis seront téléchargés automatiquement...



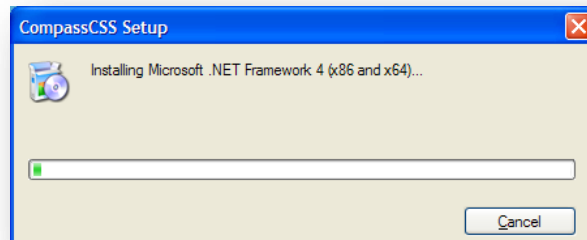
... et installés :



Il vous sera certainement demandé de redémarrer votre PC. Faites-le en cliquant sur « oui » :



Au redémarrage, le Microsoft.Net Framework 4 sera mis en place :



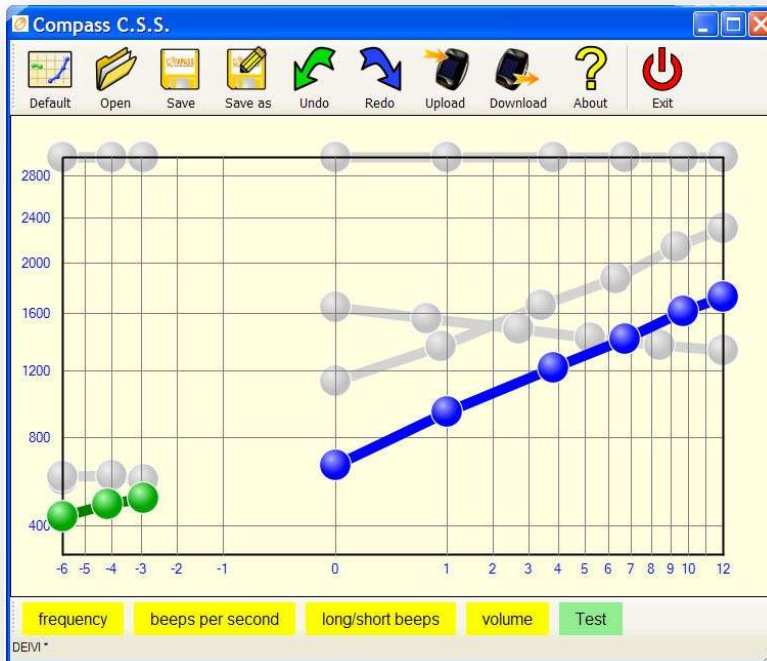
Puis cliquez sur « install » pour compléter le processus :



Une fois l'installation terminée, une nouvelle entrée se sera créée dans le menu démarrage.

Utilisation du CSS.

Depuis le menu Démarrage, au lancement du programme, cette interface apparaîtra :



L'écran principal montre le profil audio par défaut. Chaque fichier audio décrit comment 4 différents paramètres changent en fonction de votre vitesse verticale. Ce sont :

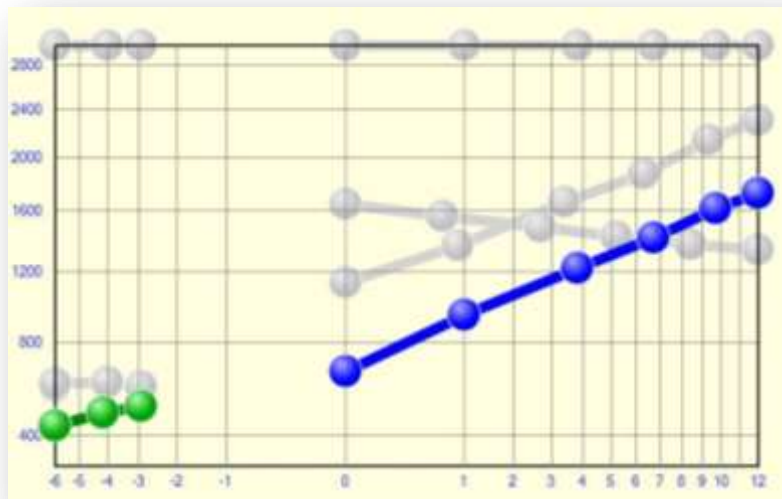
- **Frequency.** Il s'agit du « pas » du son, dans une gamme de 300 à 3000 Hz. Typiquement, des sons plus aigus sont associés aux plus fortes vitesses verticales.
- **Beeps per second.** Ce paramètre règle le nombre de bips qui sont émis par seconde aux différentes vitesses verticales.
- **Long/short beeps.** Chaque bip est suivi d'une pause. Ce paramètre, depuis 0% (pas de son) jusqu'à 100% (pas de pauses), vous permet d'ajuster la durée des bips et des pauses. Par exemple, 10% signifie que les bips seront très courts ; 50% veut dire que le bip et la pause auront la même durée. Si vous désirez un son continu, par exemple en tant qu'alarme de descente, réglez cette valeur à 100%.
- **Volume.** Vous pouvez même régler la manière dont l'intensité du son varie en fonction de votre vitesse verticale (le Beeper ignore ce paramètre). Si vous n'aimez pas les alarmes qui hurlent par exemple, vous pouvez baisser le volume pour les vitesses verticales négatives.

Chaque paramètre peut être changé individuellement et indépendamment des autres. Vous pouvez régler celui que vous voulez en cliquant sur le bouton correspondant sur la barre de bas de fenêtre.



Le paramètre sélectionné sera mis en surbrillance verte et son profil apparaîtra en tant que fonction de la vitesse verticale sur le graphique. Les autres paramètres apparaissent alors comme des courbes grises pour servir de référence.

Le graphique présente les valeurs positives (montée) jusqu'à 12 m/s sur sa droite et les valeurs négatives (descente) jusqu'à 6 m/s sur la gauche. L'intervalle entre chaque ligne verticale grise est de 1 m/s. Veuillez noter que l'espace entre 0 et 1 m/s est plus large que pour les autres valeurs. Ceci vous donne une meilleure précision dans la situation qui la nécessite le plus.



Une ligne épaisse verte ou bleue montre la réponse sonore du vario. A l'aide de la souris, vous pouvez déplacer les plots pour régler le graphe à votre guise. L'espace entre les lignes verte et bleue correspond à la zone de silence du vario. Dans l'exemple ci-dessus, le vario émette des sons entre -6 et -3 m/s et de 0 à 12 m/s, avec une fréquence montante (le son sera actif aussi en-dessous de -6 m/s et au-dessus de 12 m/s, même si ces gammes ne sont pas représentées sur le graphique). Le vario restera silencieux entre -3 m/s et 0 m/s.

Notez bien que les lignes verte et bleue **ne sont pas** confinées à leurs valeurs respectivement négative et positive. Donc il est possible d'avoir, par exemple, le vario silencieux entre -3 et -1 m/s, et d'utiliser l'intervalle entre -1 m/s et 0 en tant qu'échelle d'alerte « thermique proche » en amenant le plot bleu extérieur gauche à -1 m/s.

Des profils audio tout faits peuvent être téléchargés sur le site Compass : www.compassitaly.com

Test du profil audio : Après modification du fichier son, vous pouvez l'écouter directement sur votre PC pour vérifier qu'il « sonne » vraiment comme espéré. Pour ceci, activer le mode test en cliquant sur « Test ».

Lorsque le mode test est activé, c'est-à-dire lorsque le bouton « Test » est mis en surbrillance verte, appuyer sur le bouton gauche de la souris vous permettra d'entendre le son joué par votre vario à la vitesse verticale (la valeur sera affichée en rouge dans la fenêtre) correspondant à la position du pointeur de la souris.

Déplacez votre souris tout en maintenant le bouton gauche appuyé afin d'entendre comment votre vario réagira aux variations de vitesse verticale.

Barre des tâches.

La barre des tâches de la fenêtre principale, voir ci-dessous, affiche les commandes du programme.



De gauche à droite :

- **Default.** Restaure les courbes par défaut. Si vous vous embrouillez trop dans les courbes, ce bouton devrait vous aider.
- **Open.** Vous permet d'ouvrir un fichier audio stocké sur votre PC.
- **Save.** Enregistre le fichier son en cours, avec le nom actif. Si un nom ne lui a pas été donné, il vous en sera demandé un.
- **Save as.** Enregistre le fichier son actif avec un nouveau nom. Il vous sera demandé d'en entrer un.
- **Undo/Redo.** Annule ou répète la dernière opération. Il est possible d'annuler jusqu'à quarante opérations.
- **Upload.** Cette icône n'est active que lorsqu'un Beeper est connecté. Elle vous permet de transférer le profil audio actif au Beeper. Il vous sera demandé lequel des trois profils audio vous voulez remplacer.
- **Download.** Cette icône n'est active que lorsqu'un beeper est connecté. Cliquez sur ce bouton pour transférer un des profils audio archivé dans votre Beeper sur votre ordinateur.
- **About.** Affiche les informations à propos du Compass CSS.
- **Exit.** Ferme le programme et sors.

Connexion du Beeper

Allumer le Beeper, le connecter au PC via un câble USB et exercer un appui long (2 s) sur le bouton afin d'activer les modes avancés. Le Beeper signale cet état de fait par un triple bip, suivi, trois secondes après, par un son « bip-boup ». Pendant ce temps, le Beeper recherche la connexion d'un PC à son port mini-USB. S'il en est ainsi, le Beeper entre en mode « **USB** », permettant de modifier les fichiers son.

Supplément Français concernant l'utilisation du CSS avec le Beeper

- Ouvrir le programme (double-cliquer sur l'icône)
- Allumer votre Beeper (actionner le curseur)
- Le connecter à un ordinateur par câble de liaison USB/mni-USB
- Exercer un appui long (2 s) sur le bouton du Beeper. Un triple bip se fait entendre. A ce moment le Beeper détecte la connexion
- Votre Beeper est dorénavant visible dans le programme CSS (cela est confirmé par les commandes Upload et Download qui se sont affichées en foncé)
- Cliquer sur « Download » vous permet de voir les fichiers-son présents dans votre appareil et si vous le désirez de les transférer sur PC

Modification d'un fichier :

- Sélectionner « Download » et choisir le fichier à modifier. Le travailler à votre convenance par l'intermédiaire du graphique. Puis enregistrer en utilisant « Save as ». Notez que vous ne pouvez pas sauvegarder votre travail directement dans l'appareil. Il vous faudra choisir un nouveau nom pour le fichier et l'enregistrer dans votre ordinateur avant de le remplacer dans le Beeper
- Pour remplacer dans le Beeper un fichier son par un autre qui aura votre préférence, utiliser « Open » pour chercher le fichier-son voulu dans votre PC. En cliquant sur le fichier recherché, il s'affiche dans le graphique du CSS
- Cliquer sur « Upload » vous permet d'afficher les trois profils-audio présents dans le Beeper. Choisir celui que vous voulez remplacer.
- Le CSS vous affiche alors le nom du fichier actif qui va prendre sa place ; confirmer en cliquant sur le bouton upload de la boîte de dialogue.

Constructeur :



Importateur exclusif France :



Sky Dreams, P.A. de Côte Rousse, 180 rue du Genevois, 73000 Chambéry.

www.sky-dreams.com

04 79 60 45 25